



CAP
MÉTIERS
Nouvelle-Aquitaine

Cap
sur
l'Essentiel

2019



LES MÉTIERS
SANITAIRES ET
SOCIAUX
en Nouvelle-Aquitaine



RÉGION
Nouvelle-
Aquitaine



Quelques chiffres

Près des deux tiers des actifs du social sont des aides à domicile

Autant d'infirmiers que d'aides-soignants



86% des professionnels du sanitaire et social sont des **femmes**

Toutes professions confondues : **49%**

Les actifs du **social** sont **+ âgés** que ceux du sanitaire :

22% des professionnels du social ont plus de **55 ans**, contre **14%** pour les professionnels du sanitaire

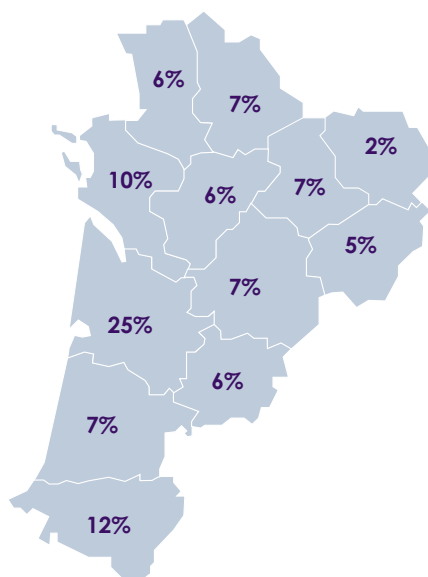
Toutes professions confondues : **17%**



L'emploi et les métiers

Plus de 240 000 néo-aquitains exercent un métier du sanitaire et social (soit 10 % des actifs occupés de la région Nouvelle-Aquitaine)

Répartition départementale



Évolution moyenne sur les 5 dernières années : **+2% par an**

+0,1% en moyenne par an pour l'ensemble des métiers

Plus des deux tiers des actifs concentrés sur 5 métiers

| | Nombre d'actifs | Taux de croissance annuel moyen |
|------------------------|-----------------|---------------------------------|
| Aides à domicile | 59 460 | 1,1% ↗ |
| Aides-soignants | 46 740 | 2,4% ↗↗ |
| Infirmiers salariés | 37 580 | 1,1% ↗ |
| Educateurs spécialisés | 10 550 | 1,2% ↗ |
| Infirmiers libéraux | 9 920 | 6% ↗↗ |

Métiers analysés par l'Observatoire sanitaire et social



Santé : aide-soignant.e, ambulancier.ère, auxiliaire de puériculture, audioprothésiste, cadre de santé, diététicien.ne, ergothérapeute, infirmier.ère, infirmier.ère anesthésiste, infirmier.ère de bloc opératoire, infirmier.ère puériculteur.rice, manipulateur.rice d'électroradiologie médicale, masseur.euse-kinésithérapeute, opticien.ne-lunetier.ère, orthophoniste, orthoptiste, pédicure-podologue, préparateur.rice en pharmacie hospitalière, psychomotricien.ne, sage-femme, technicien.ne de laboratoire.



Social : accompagnant.e éducatif.ve et social.e (aide médico-psychologique, auxiliaire de vie sociale), assistant.e familial.e, assistant.e de service social, conseiller.ère en économie sociale familiale, encadrement administratif (CAFERUIS, CAFDES, DEIS), éducateur.rice jeunes enfants, éducateur.rice spécialisé.e, éducateur.rice technique spécialisé.e, médiateur.rice familial.e, moniteur.rice-éducateur.rice, technicien.ne de l'intervention sociale et familiale.

Source : Insee - Résultats du Recensement de la Population 2015 - Traitement Cap Métiers Nouvelle-Aquitaine.

L'emploi et les métiers

Une majorité d'emplois stables (CDI ou fonction publique) ...



Des emplois légèrement plus pérennes pour les métiers du sanitaire :

Sanitaire



88%

Social



81%

... mais plus souvent à temps partiel



En particulier pour les métiers du social :

Sanitaire



19%

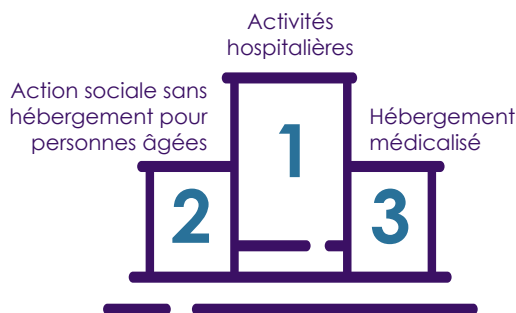
Social



44%

Caractéristiques que nous retrouvons dans les métiers exercés par les femmes.

Plus de la moitié des actifs néo-aquitains exerçant ces métiers sont concentrés dans 3 secteurs d'activité



Source : Insee - Résultats du Recensement de la Population 2015 - Traitement Cap Métiers Nouvelle-Aquitaine.

Peu de recours aux contrats en alternance

332 contrats de professionnalisation enregistrés pour des établissements relevant d'une activité du sanitaire et social en 2016-2017 en Nouvelle-Aquitaine.

Les principaux secteurs signataires :

- Action sociale sans hébergement pour personnes âgées
- Secteur associatif
- Hébergement social pour personnes handicapées physiques
- Hébergement médicalisé

855 contrats d'apprentissage signés par des employeurs du secteur sanitaire et social en 2017-2018 en Nouvelle-Aquitaine.

Les principaux secteurs signataires :

- Pharmacie
- Activité hospitalière
- Hébergement médicalisé

Source : Dares base Extrapro - pour les contrats de professionnalisation, Conseil régional Nouvelle-Aquitaine pour les contrats d'apprentissage - Données sectorielles quelle que soit la formation - Traitement Cap Métiers Nouvelle-Aquitaine.

Plus d'infos...

Des formes d'emploi particulières

Travail de nuit pour :

- 32 % des « infirmiers et sages-femmes »
- 22 % pour les « aides-soignants »

Travail le weekend fréquent pour les « aides-soignants », « infirmiers et sages-femmes »

Un secteur qui recrute

Plus de 581 000 embauches* en 2018 (soit 28 % du total des embauches régionales, tous métiers confondus)

Evolution annuelle des embauches entre 2016 et 2018 : + 5,3 %

Sources : Urssaf Aquitaine, Urssaf Limousin, Urssaf Poitou-Charentes – Déclarations Préalables A l'Embauche 2018 – Traitement Cap Métiers Nouvelle-Aquitaine

*Quel que soit le métier et hors intérim. Les données portent sur l'ensemble des activités concurrentielles (hors intérim et entreprises affiliées à la MSA) et le secteur public pour les non fonctionnaires. Les non-salariés sont hors champ.

Des perspectives d'emplois liées à plusieurs facteurs

- **Démographiques** : vieillissement de la population régionale (Nouvelle-Aquitaine, 1^{ère} région pour la part des + de 60 ans), prise en compte de l'augmentation des situations de dépendance.
- **Sociaux** : difficulté de certains ménages à prétendre à certaines prestations (solvabilité).
- **Politiques** : volonté par exemple de prise en charge plus poussée du handicap et du développement des alternatives à l'hospitalisation (HAD) et réorientation des dépenses publiques.



Les perspectives de recrutement

Des recrutements à court terme

- **9 % des projets de recrutements** en Nouvelle-Aquitaine concerneraient les métiers du sanitaire et social en 2019, soit près de 24 000 projets.
- En Nouvelle-Aquitaine comme en France, les « **aides à domicile** » et les « **aides-soignants** » figurent dans le top 10 des projets de recrutement.
- **5 départements** (Gironde, Charente-Maritime, Pyrénées-Atlantiques, Deux Sèvres, Vienne) rassembleraient 70 % des déclarations de projets de recrutement.
- **62 %** des recrutements seraient jugés difficiles.

Source : Pôle emploi, Enquête sur les besoins en main d'œuvre 2019, Nouvelle-Aquitaine.

À moyen terme, une majorité de postes à pourvoir liée à des remplacements

- Au niveau régional (comme au niveau national), il existe une **forte dynamique de l'emploi** pour les professions du soin et de l'aide aux personnes fragiles.
- L'outil Proj'EM (« Projection des emplois par métier ») de Cap Métiers Nouvelle-Aquitaine estime, pour chaque famille de métiers, la dynamique d'emploi à moyen terme*. Il évalue aussi le nombre de départs de ces métiers : fins de carrière, mobilités professionnelles vers un autre métier, passages à l'inactivité, départs en formation, etc.
- Le total des créations nettes et des remplacements donne une estimation des postes à pourvoir (nouveaux entrants dans ces métiers). Cette projection est proposée aux acteurs de l'emploi-formation comme base d'échanges pour une réflexion prospective.

| Famille de métiers | Modèle Proj'EM | | | Modèle PMQ** |
|--|------------------|-------------------|-------------------|------------------|
| | Créations nettes | Départs du métier | Postes à pourvoir | Créations nettes |
| Infirmiers, sages-femmes | + 200 | 1 680 | 1 880 | + 880 |
| Aides-soignants (comprend également les auxiliaires de puériculture, aides médico-psychologiques) | + 930 | 2 450 | 3 380 | + 1 260 |
| Professions paramédicales (préparateurs en pharmacie, masseurs-kinésithérapeutes, techniciens médicaux...) | + 160 | 1 090 | 1 250 | + 760 |
| Professionnels de l'action sociale et de l'orientation (éducateurs spécialisés, assistants de service social, conseillers en économie sociale familiale...) | + 550 | 1 300 | 1 850 | + 500 |
| Aides à domicile | + 1 130 | 3 840 | 4 970 | + 2 060 |

Guide de lecture, pour la 1^{ère} ligne du tableau :

Proj'EM estime à **200** par an les créations de poste pour les « Infirmiers, sages-femmes » en Nouvelle-Aquitaine de 2018 à 2023. Ces créations découlent de la dynamique de chaque secteur employeur (pour cette famille, d'abord « Santé humaine », puis « Activités sociales avec hébergement », etc.).

Par ailleurs, le modèle donne une projection de **1 680** départs annuels du métier. Il devrait donc entrer **1 880** nouvelles personnes dans le métier annuellement (somme des 2 valeurs précédentes).

Le modèle PMQ**, quant à lui, estime en général des créations nettes plus élevées pour ces métiers dans notre région.

Les créations nettes sont plus difficiles à anticiper car elles dépendent plutôt de déterminants économiques. En revanche, les remplacements sont liés à des facteurs démographiques (pyramide des âges des actifs, comportement de départ du métier).

* Le volume d'emploi dépend de l'évolution projetée pour chaque secteur employeur de ces métiers.

** Prospective des Métiers et Qualifications Dares – France Stratégie, modèle national 2018-2022 décliné pour chaque région.

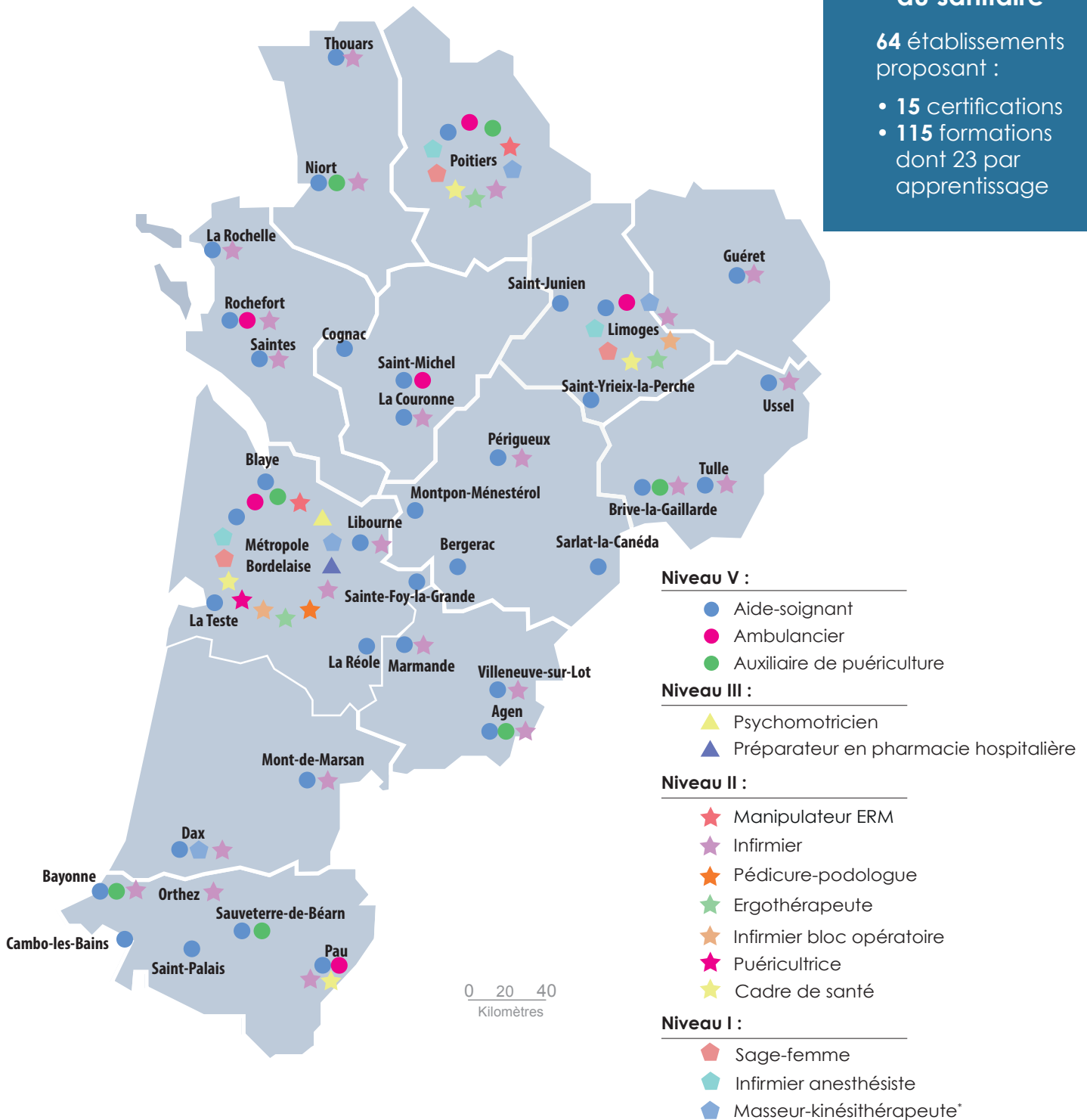
Sources : Proj'EM, outil prospectif de Cap Métiers Nouvelle-Aquitaine, France Stratégie et DARES, Les métiers en 2022 Données par familles de métiers (FAP). Traitement Cap Métiers Nouvelle-Aquitaine.

Les diplômes d'Etat du sanitaire

Les diplômes d'Etat du sanitaire

64 établissements proposant :

- 15 certifications
- 115 formations dont 23 par apprentissage



* passage à un niveau I à compter de la rentrée de septembre 2015

Source : Douze portraits départementaux sanitaire et social, Oref - Cap Métiers Nouvelle-Aquitaine, Conseil régional Nouvelle-Aquitaine.

Quelques chiffres...

Les diplômes d'Etat du social

40 établissements proposant :

- 14 certifications
- 105 formations dont 32 par apprentissage

Les diplômes d'Etat du social

Niveau V :

- AES spécialité en structure collective
- AES spécialité à domicile
- Assistant familial

Niveau IV :

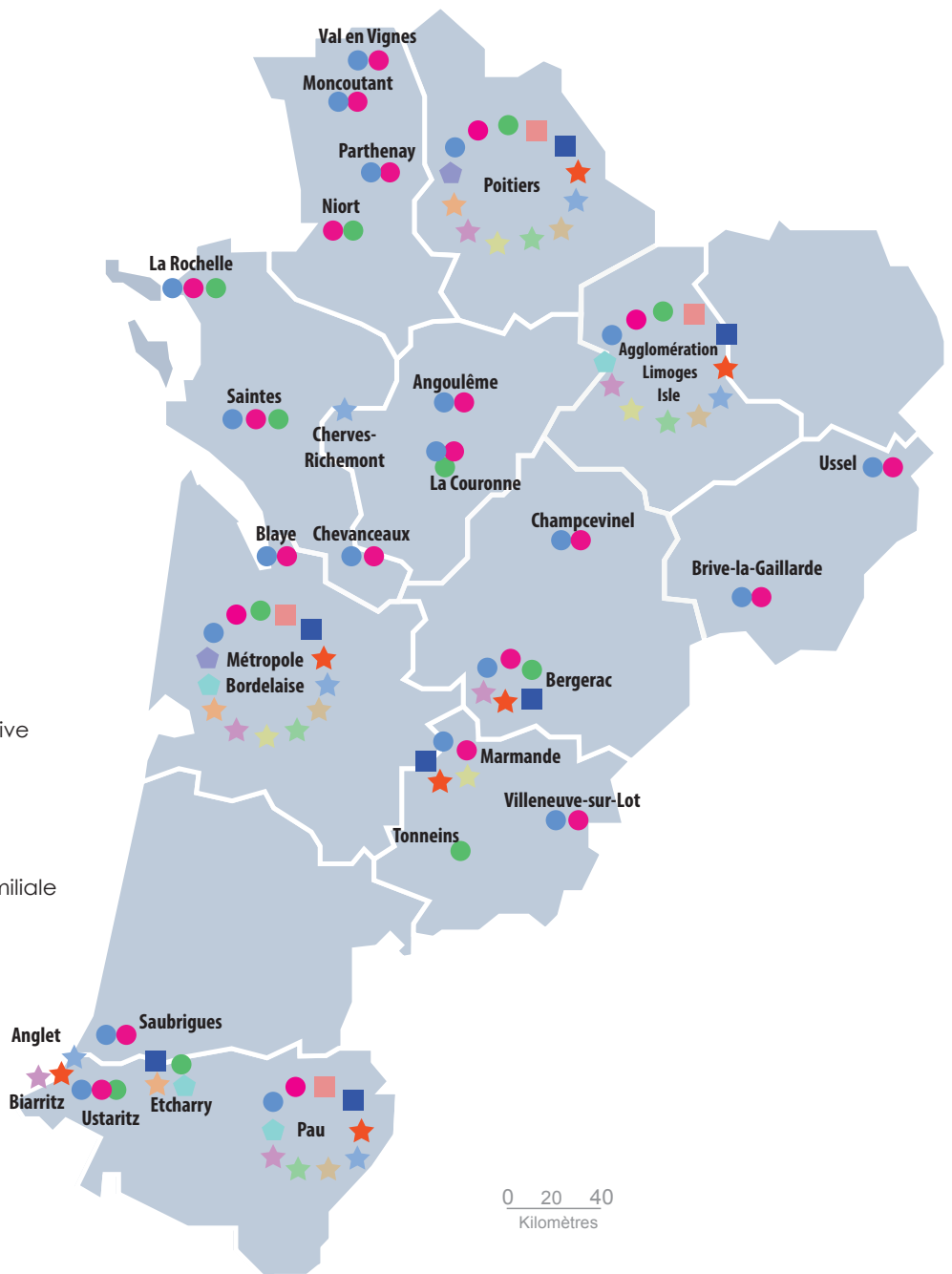
- Techn. intervention sociale et familiale
- Moniteur-éducateur

Niveau II :

- ★ Educateur spécialisé*
- ★ Conseiller éco. soc. fam.*
- ★ Educateur technique spécialisé*
- ★ Assistant de service social*
- ★ Educateur de jeunes enfants*
- ★ Cadre et responsable Unité d'interv. soc. (CAFERUIS)
- ★ Médiateur familial

Niveau I :

- ◆ Ingénierie sociale
- ◆ Direction d'étab. social (CAFDES)



0 20 40
Kilomètres

* passage à un niveau II à compter de la rentrée 2018

Source : Douze portraits départementaux sanitaire et social. Oref - Cap Métiers Nouvelle-Aquitaine, Conseil régional Nouvelle-Aquitaine.

Plus de 10 300 places en formation pour les diplômés d'Etat



6 600

places offertes
en formations
sanitaires

Majoritairement pour les formations
d'Infirmier et d'Aide-soignant



3 700

places offertes
en formations
sociales

Majoritairement pour la formation
d'Accompagnant éducatif et social



Plus de 18 500 inscrits préparant un diplôme d'Etat à la rentrée 2017 (toutes années confondues)

13 350

en formations
sanitaires

↗ **+ 3 %**
entre 2012 et 2017

**Les effectifs inscrits
ont légèrement augmenté**

Cette croissance est notamment liée à l'augmentation des effectifs inscrits en DE Infirmier anesthésiste, Masseur-kinésithérapeute et Ergothérapeute.

5 200

en formations
sociales

↘ **- 14 %**
entre 2012 et 2017

**Les effectifs inscrits
ont fortement baissé**

Seuls les effectifs des formations d'Éducateur de jeunes enfants (+11 %) et de Moniteur-éducateur (+3 %) ont augmenté entre 2012 et 2017.



82%

**Une majorité de
femmes inscrites en
formations sanitaires
et sociales**

La part des femmes **augmente fortement** pour le DE Ingénierie sociale et diminue fortement pour le DE Infirmier anesthésiste entre 2012 et 2017.

• Des interruptions de scolarité en légère augmentation

- 3 % de l'ensemble des inscrits ont interrompu leur scolarité.
- Le nombre d'interruptions est resté stable entre 2012 et 2017.
- Plus de la moitié des interruptions (57 %) ont lieu en 1^{ère} année. En revanche, elles s'atténuent les années suivantes (30 % en 2^{ème} année, 14 % en 3^{ème} année et aucune en 4^{ème} année).

Source : Drees – Enquête Écoles de formations aux professions de santé et sociales, données rentrée 2017
Traitement Cap Métiers Nouvelle-Aquitaine, Décembre 2018.



Zoom sur les diplômes d'Etat préparés par apprentissage en Nouvelle-Aquitaine

- 27 établissements préparent un diplôme d'Etat par apprentissage



Domaine sanitaire

- Ambulancier
- Auxiliaire de puériculture
- Masseur-kinésithérapeute
- Aide-soignant
- Infirmier
- Préparateur en pharmacie hospitalière



Domaine social

- Conseiller en économie sociale familiale
- Educateur de jeunes enfants
- Educateur spécialisé
- Accompagnant éducatif et social
- Moniteur-éducateur
- Assistant de service social
- Technicien de l'intervention sociale et familiale

138

apprentis inscrits
à la rentrée 2017

(toutes années
de formation
confondues)

223

apprentis inscrits
à la rentrée 2017

(toutes années
de formation
confondues)

Augmentation de 11 % par an des effectifs entre 2014 et 2017, liée aux ouvertures de formations par apprentissage :

- Diplôme d'Etat Auxiliaire de puériculture
- Diplôme d'Etat Masseur-kinésithérapeute
- Diplôme d'Etat Accompagnant éducatif et social

Il existe 3 CFA « hors les murs »* formant aux diplômes d'Etat du sanitaire et social.

- Le CFA ADAPSSA à Bergerac (24) dans 5 établissements : Accompagnant éducatif et social, Aide-soignant, Assistant de service social, Conseiller en économie sociale familiale, Educateur de jeunes enfants, Educateur spécialisé, Infirmier, Moniteur-éducateur, Technicien de l'intervention sociale et familiale.
- Le CFA de la FHP Nouvelle-Aquitaine à Bordeaux (33) dans 12 établissements : Aide-soignant, Auxiliaire de puériculture, Infirmier, Masseur-kinésithérapeute.
- Le CFA du sanitaire et social à Niort (79) dans 10 établissements : Aide-soignant, Ambulancier, Auxiliaire de puériculture, Educateur de jeunes enfants, Educateur spécialisé, Infirmier, Masseur-kinésithérapeute, Moniteur-éducateur.

* Cette notion signifie que les formations en apprentissage proposées par ces CFA sont dispensées sur les sites des différents opérateurs pédagogiques (Lycées, Ecoles, Instituts...).

Plus de 8 150 diplômés d'Etat en 2017



Taux de réussite : **94%**

Taux de réussite : **86%**

Le taux de réussite varie selon le diplôme préparé et le niveau :

Formations sanitaires

- de 90 % pour le niveau I à 100 % pour le niveau III,
- de 62 % pour les sages-femmes à 100 % pour les préparateurs en pharmacie hospitalière, psychomotriciens, infirmiers puéricultrices et anesthésistes.

Formations sociales

- de 71 % pour le niveau I à 90 % pour le niveau V,
- de 50 % pour l'ingénierie sociale à 91 % pour les aides médico-psychologiques.

Source : Drees – Enquête Écoles de formations aux professions de santé et sociales, données 2017
Traitement Cap Métiers Nouvelle-Aquitaine.

Une insertion réussie des diplômés d'Etat

Ancienne région Limousin (enquête 2015)

Taux d'emploi 6 mois après
la sortie de formation

Santé : 95 %
Social : 75 %

Périmètre : 17 diplômes (9 dans le
champ sanitaire, 8 dans celui du
social)

Ancienne région Poitou- Charentes (enquête 2016)

Taux d'emploi 7 mois
après la sortie de formation

**De 81 % pour les
éducateurs spécialisés
à 100 % pour les assistants
familiaux**

Périmètre : 11 diplômes (4 dans le
champ sanitaire, 7 dans celui du
social)

Ancienne région Aquitaine (enquête 2018)

Taux d'emploi à 7 mois
après la sortie de formation

Santé : 93 %
Social : 89 %

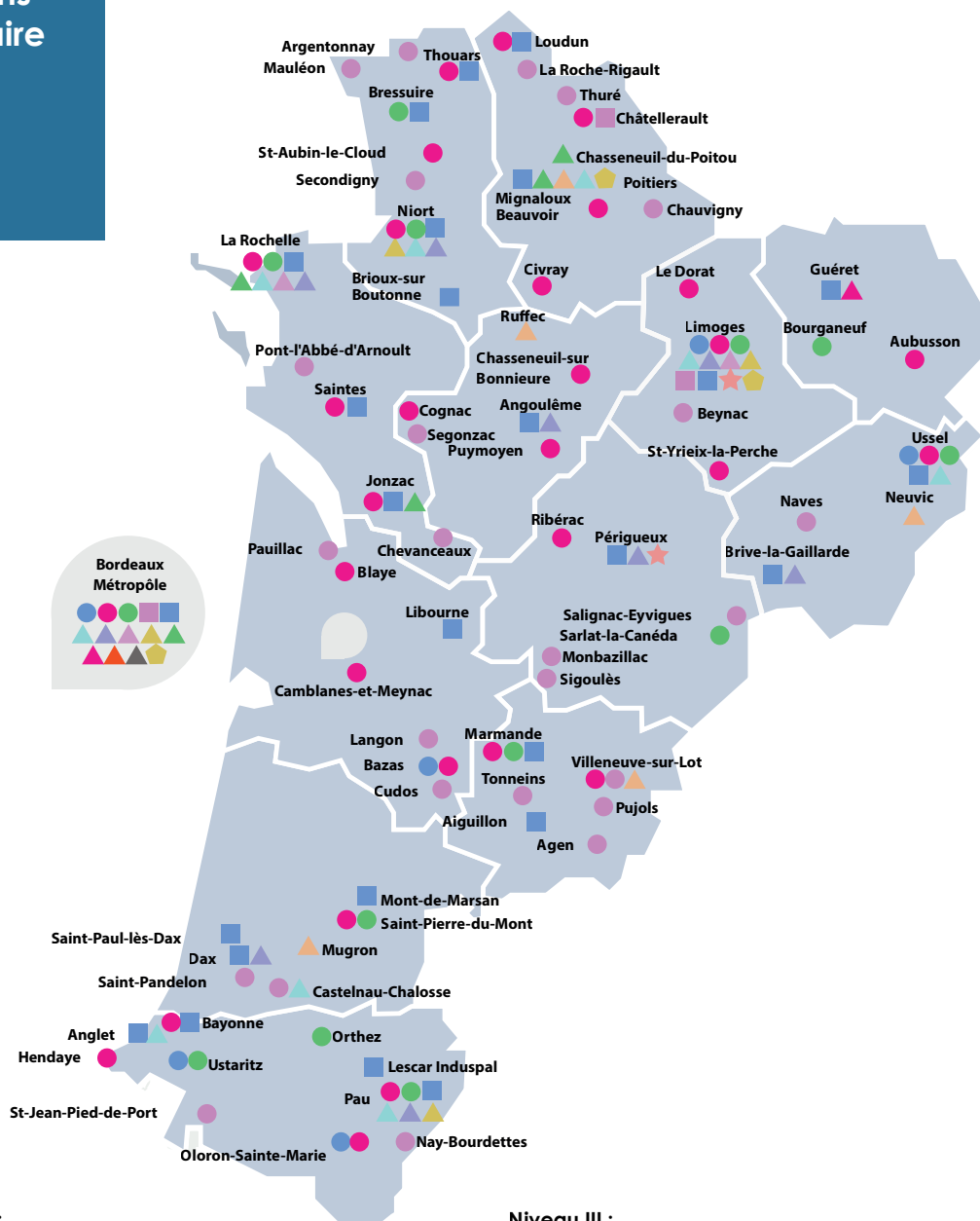
Périmètre : 32 diplômes (16 dans
le champ sanitaire, 16 dans celui
du social)

Depuis janvier 2019, l'enquête d'insertion porte sur la Nouvelle-Aquitaine à partir d'un seul et même questionnaire. Les résultats seront disponibles au 1^{er} trimestre 2020.



Les certifications du sanitaire et social de l'Education nationale et du ministère de l'Agriculture (hors Bac pro SAPAT et ASSP)

Les formations en voie scolaire



Niveau V :

- MC Aide à domicile
- CAP Assistant technique en milieux familial et collectif
- CAP Accompagnant éducatif petite enfance
- CAPA Serv. aux personnes et vente en espace rural

Niveau IV :

- Bac pro Optique lunetterie
- Bac techno ST2S

Niveau III :

- ▲ BTS Économie sociale et familiale
- ▲ BTS Serv. et presta. secteurs sanitaire et social
- ▲ BTS Opticien lunetier
- ▲ BTS Analyses de biologie médicale
- ▲ BTS Diététique
- ▲ BTSA Développement, animation des territoires ruraux
- ▲ DUT Carrières sociales option animation sociale et socio-culturelle
- ▲ Diplôme d'Etat d'Audioprothésiste
- ▲ Certificat de capacité d'Orthoptiste

Niveau II :

- ★ DTS Imagerie médicale et radiologie thérapeutique

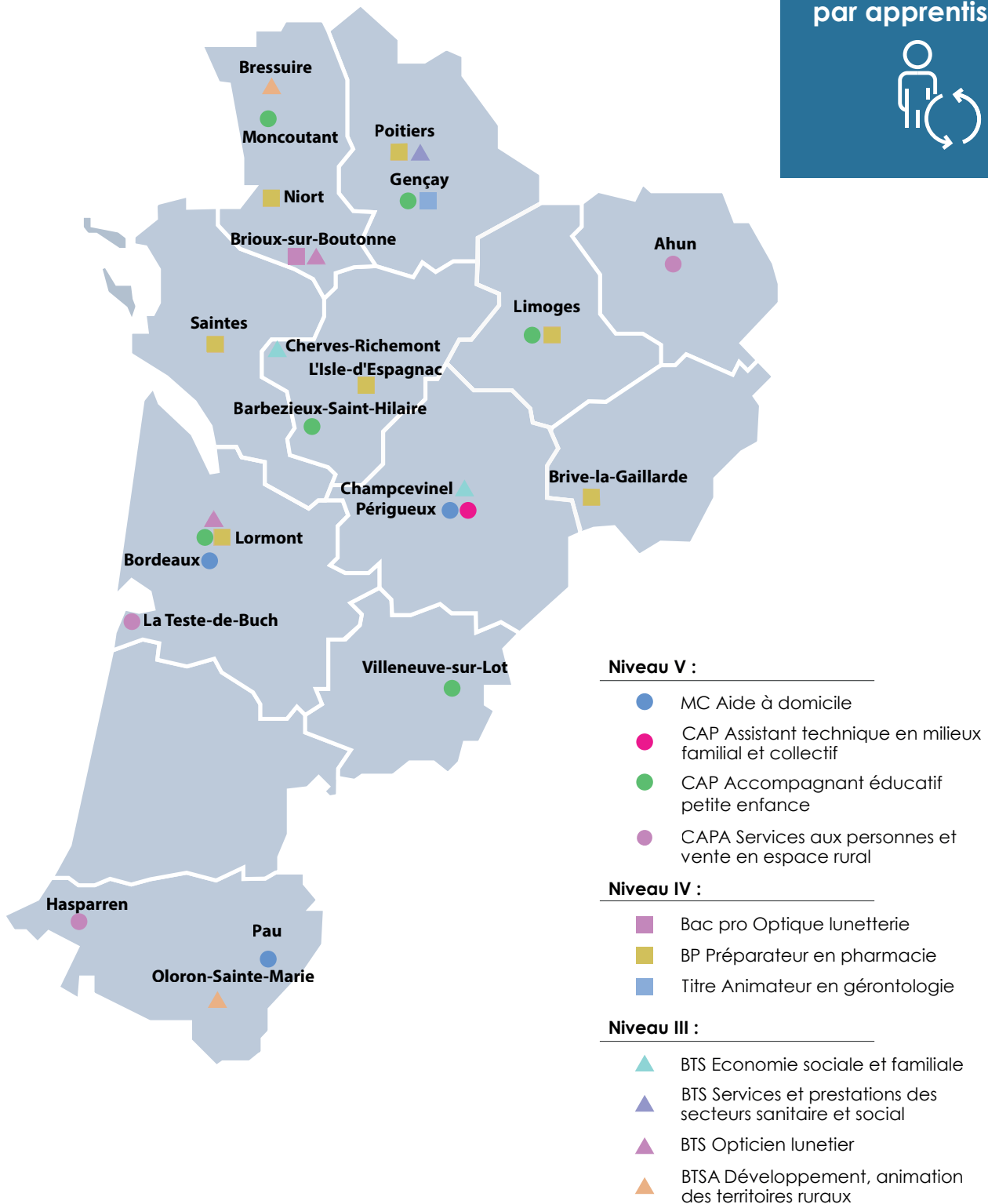
Niveau I :

- ▲ Certificat de capacité d'Orthophoniste

Source : Onisep - extraction juillet 2018 - Traitement Cap Métiers Nouvelle-Aquitaine.

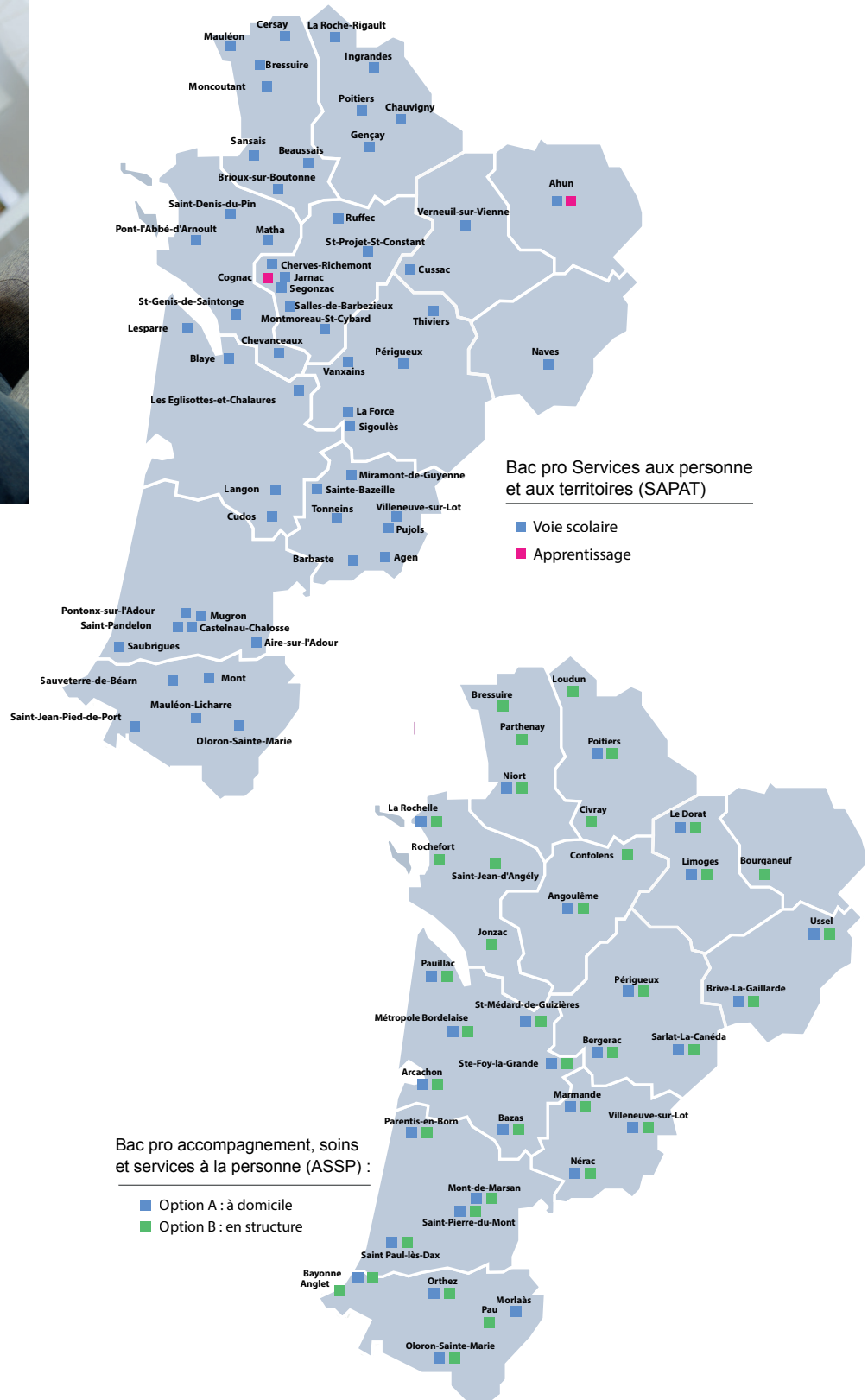
**Les certifications du sanitaire et social
de l'Education nationale et du ministère de l'Agriculture**
(hors Bac pro SAPAT et ASSP)

**Les formations
par apprentissage**



Source : Onisep - extraction juillet 2018 - Traitement Cap Métiers Nouvelle-Aquitaine.

Zoom sur le Bac pro Services aux personnes et aux territoires (SAPAT) et le Bac pro Accompagnement, soins et services à la personne (ASSP)



Source : Onisep - extraction juillet 2018 - Traitement : Cap Métiers Nouvelle-Aquitaine.

Près de 9 800* inscrits en formation initiale dont près de 5 000 en dernière année

(* Hors diplômes du ministère de l'Agriculture et de l'Enseignement supérieur)

Trois diplômes rassemblent 63 % des inscrits en dernière année de formation :

1

BTN Sciences et technologies de la santé et du social

2

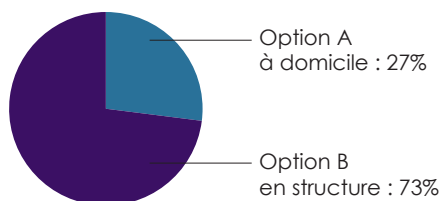
Bac pro Accompagnement, soins et services à la personne option « en structure »

3

CAP Assistant technique en milieux familial et collectif

Zoom sur le Bac pro Accompagnement, soins et services à la personne (ASSP)

4 475 inscrits dont 1 454 en dernière année



Evolution 2014-2017 du nombre d'inscrits en dernière année

- option à domicile : - 7,2 % ↘
- option en structure : + 9,8 % ↗

Même si les besoins se situent plutôt au domicile, les étudiants sont plus attirés par l'option « en structure ».

Sources : Rectorat de l'académie de Bordeaux, Rentrée 2017 - DRAAF - Rentrée 2016
Traitement Cap Métiers Nouvelle-Aquitaine.

Zoom sur le Bac pro Services aux personnes et aux territoires (SAPAT)

4 139 inscrits dont 1 279 en dernière année (données 2016)



Evolution 2015-2016 du nombre d'inscrits en dernière année : + 0,6% ↗

L'apprentissage se développe de plus en plus comme voie d'accès à ce diplôme. Il est à présent dispensé dans les départements de la Creuse, Gironde, Pyrénées-Atlantiques et Deux-Sèvres.

Sources : Rectorat de l'académie de Bordeaux, Rentrée 2017 - DRAAF - Rentrée 2016
Traitement Cap Métiers Nouvelle-Aquitaine.

⁽¹⁾ Source : Enquête IVA 2017 - Académies de Bordeaux, Limoges et Poitiers - Traitement Cap Métiers Nouvelle-Aquitaine. Périmètre : 14 diplômes. Champ : sortants des classes de terminales de lycées en Nouvelle-Aquitaine, formés en 2015-2016 et sortis en 2016 (diplômés ou non).

⁽²⁾ Source : Enquête IPA 2017 - Académies de Bordeaux, Limoges et Poitiers - Traitement Cap Métiers Nouvelle-Aquitaine. Périmètre : 19 diplômes. Champ : sortants des classes de terminales de CFA en Nouvelle-Aquitaine, formés en 2015-2016 et sortis en 2016 (diplômés ou non).

Quelques chiffres

L'insertion des lycéens ⁽¹⁾

55 % des 926 lycéens néo-aquitains du sanitaire et social **sont en emploi**, 7 mois après leur sortie de formation (février 2017)
(52% toutes formations confondues)

21 % sont en CDI ou fonctionnaires
(29 % toutes filières confondues)

Des taux d'emploi supérieurs à 70 % pour les diplômes suivants :

- DE Conseiller en économie sociale familiale (70 %)
- BTS Analyses de biologie médicale (83 %)



L'insertion des apprentis ⁽²⁾

80 % des 469 apprentis néo-aquitains du sanitaire et social **sont en emploi**, 7 mois après leur sortie de formation (février 2017)
(71% toutes formations confondues)

43 % sont en CDI ou fonctionnaire
(53 % toutes filières confondues)

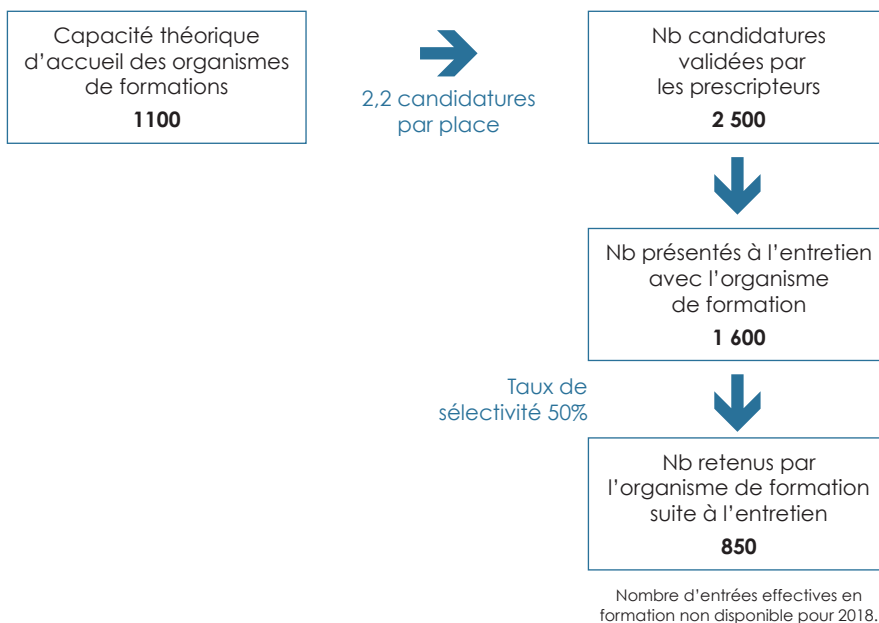
Des taux d'emploi supérieurs à 70 % pour les diplômes suivants :

- CAP Petite enfance (71 %)
- DE Aide-soignant (82 %)
- BP Préparateur en pharmacie (90 %)

Zoom sur le parcours de formation des demandeurs d'emploi aux métiers du sanitaire et social



• Programme Régional de Formation du Conseil régional



Source : Cap Métiers Nouvelle-Aquitaine, extraction Rafael, données 2018.

• Taux d'accès à l'emploi 6 mois après la sortie de formation

Par genre



Par âge



- de 25 ans : **66 %**
25 - 49 ans : **66 %**
50 ans et + : **61 %**

Par niveau



> Bac+2 : **61 %**
Bac + 2 : **67%**
Bac : **66 %**
BEP, CAP : **67 %**

Source : Pôle emploi - Fichier historique, SISF / Acoess-CCMSA-DPAE. Personnes formées entre 2013 et 2017).

Champ : sortants d'une formation prescrite par Pôle emploi. Il s'agit de l'ensemble des demandeurs d'emploi ayant suivi une formation et ayant été rémunérés par Pôle emploi (le cas échéant pour le compte de l'assurance chômage) au titre de cette formation. Le champ n'inclut donc pas les personnes en recherche d'emploi non inscrites à Pôle emploi, ni les formations pour lesquelles la rémunération du stagiaire est versée par un autre organisme que Pôle emploi. Les formations financées par les Régions ne sont par exemple ici que partiellement couvertes par les données présentées. Les données ne précisent pas si l'emploi trouvé correspond à la formation suivie ou non, ces personnes peuvent être en emploi dans un autre secteur d'activité.

Zoom sur la VAE

Toutes les certifications ne sont pas éligibles à la VAE et il existe une forte disparité entre le secteur sanitaire et le secteur social. Dans le domaine social, l'ensemble des diplômés s'est ouvert à la VAE entre 2003 et 2006. Dans le domaine sanitaire, seuls les diplômés d'Etat d'Aide-soignant, d'Auxiliaire de puériculture, d'Infirmier de bloc opératoire et d'Ergothérapeute le sont actuellement.

Près de **2 500 demandes de VAE** (livret 1) déposées sur des certifications du sanitaire et social, soit près de la moitié des livrets 1 déposés en 2016 en Nouvelle-Aquitaine*.

Les 5 certifications les plus visées par la VAE en Nouvelle-Aquitaine concernent le sanitaire et social :

- DE Aide-soignant
- DE Accompagnant éducatif et social
- TP Assistant de vie aux familles
- DE Educateur spécialisé
- CAP Petite enfance

Près de **1 500 candidats** ont présenté une certification du champ sanitaire et social devant un jury VAE en 2016 en Nouvelle-Aquitaine, soit plus de la moitié des candidats (52 %).

Les certifications les plus demandées ne sont pas nécessairement les plus validées. **Les certifications du champ de la santé ont un taux de validation partielle très élevé** (53 % contre 32 % pour l'ensemble des certifications du sanitaire et social et 25 % toutes certifications confondues).

C'est particulièrement le cas pour les **diplômes d'Etat d'Aide-soignant et d'Auxiliaire de puériculture, qui ont les taux de validation partielle parmi les plus élevés** (53 % et 50 % en 2016). Les unités de compétences « Soins » et « État clinique » (pour le DEAS) et « Pratique des soins au jeune enfant » et une expérience en institution (pour le DEAP) sont des compétences « cœur de métier » attendues par les jurys et qui manquent souvent aux candidats (dès l'étape de recevabilité).

A l'inverse, **le CAP Petite enfance a un taux de validation totale plus important** que la moyenne (79 %, contre 53 % pour l'ensemble des certifications du sanitaire et social et 61 % toutes certifications confondues).



Durée moyenne d'une démarche VAE entre la recevabilité positive et le passage en jury pour les candidats à un diplôme sanitaire et social : **12,8 mois**

A noter : il est, toutes certifications confondues, de 12 mois en moyenne, entre 2014 et 2016.

Pour information, en ex-Aquitaine, les délais étaient de 20 mois entre 2010 et 2015. Cependant, un travail important de la DRDJSCS sur l'organisation des jurys a été mené et a permis de réduire de près de moitié les délais d'attente. Par ailleurs, le DAVA autorise fréquemment le report de recevabilité d'une année supplémentaire. Ainsi, les délais sont souvent plus longs pour ce certificateur.

* Données 2016 de l'Observatoire des parcours VAE en Nouvelle-Aquitaine. Certifications : DEAMP, DEASS, DEAF, DEAVS, DEEJE, DEIS, CAFERUIS, DEMF, DETISF, DEAS, DEAP, DE Ergo., IBODE, Bac pro ASSP, CAP Petite enfance, DECESF, DEES, DEME, MC Aide à domicile, TP Assistant de vie aux familles. Prise en compte par NSF complétées (330, 331, 332).



Lancement de la Feuille de route « Silver Economie » par le Conseil régional Nouvelle-Aquitaine et création d'un cluster

Le CRF Santé, action sociale, métiers du social et du médico-social

(2019-2022)

Les Contrats Régionaux de Filière découlent directement de l'objectif, inscrit au CPRDFOP, d'accompagner le développement des filières économiques stratégiques de la Nouvelle-Aquitaine en matière d'Orientation, de Formation et d'Emploi. Le CRF Santé, action sociale, métiers du social et du médico-social est en cours d'élaboration et sera prochainement signé.

4 pistes d'actions ont été identifiées :

- Veille, observation et prospective.
- Orientation et attractivité des métiers.
- Formations et employabilité.
- Développement des compétences.

Le Conseil régional a voté le 25 juin 2018 **une Feuille de route de la Silver Economie**. Trois grands chantiers ont été définis :

- Innover en Silver économie.
- Penser global, agir local.
- Aider au bien vieillir par la valorisation des métiers de l'autonomie et l'accompagnement au vieillissement actif.

Un des enjeux essentiels est le développement d'un emploi qualifié pour mieux prendre en charge les usagers, améliorer les conditions de travail des salariés et rendre attractif le métier. Cela nécessite entre autres **d'adapter la formation initiale et de maintenir l'emploi des personnes formées et prévoir l'évolution professionnelle**.

La Région apporte son soutien aux filières par la **constitution d'un cluster Silver économie** qui permettra de faciliter l'animation des 6 filières identifiées comme prioritaires : santé et médico-social, autonomie et maintien à domicile, habitat et urbanisme, prévention et bien vieillir et tourisme de santé, transports et mobilités adaptés, transversalité.

Le Schéma Régional des Formations Sanitaires et Sociales

Le Schéma a été adopté par le Conseil régional et ses partenaires pour la période 2019-2023. Les grands enjeux sont :

- **Démographiques** : besoins d'accompagnement des personnes dépendantes sous des formes variées et apparition de pathologies spécifiques au grand âge ou de situations complexes.
- **Economiques et sociaux** : accompagner un secteur facteur de cohésion sociale et d'assurance du bien-être et du bien-vieillir, opportunité de redynamisation territoriale de l'emploi.
- **Environnementaux** : formation des professionnels sur les questions de santé liées à l'environnement et au dérèglement climatique (conséquences directes sur la santé humaine).
- **Système de santé** : transformation du système de santé (articulation entre médecine de ville, médico-social et hôpital, prévention) apparition de nouveaux métiers (infirmier de pratiques avancées, assistant médicaux...)
- **Emploi-Formation** : organisation des mobilités professionnelles des métiers de l'aide à la personne, adaptation des compétences des professionnels aux évolutions des métiers, ou encore développement d'un appareil de formation souple et adaptable aux transformations du secteur.
- **Innovation, transformation du numérique** : développement de la e-santé, innovation technologique.



Anfh

Association nationale pour la formation permanente du personnel hospitalier



Agence Régionale de Santé Nouvelle-Aquitaine



Drees



OPCO SANTÉ



pôle emploi



unification



URSSAF



CAP MÉTIERS Nouvelle-Aquitaine



RÉGION Nouvelle-Aquitaine



Liberté • Égalité • Fraternité
RÉPUBLIQUE FRANÇAISE



UNION EUROPÉENNE



l'Europe s'engage en Nouvelle-Aquitaine

Siège social

Centre régional Vincent Merle
102 avenue de Canéjan 33600 Pessac

Site Poitiers

42 rue du Rondy
86000 Poitiers

Site Limoges

13 cours Jourdan
87000 Limoges

Site La Rochelle

88 rue de Bel-Air
17000 La Rochelle

Pour en savoir plus :

- Cahier de l'observatoire 2019, Enquête d'insertion professionnelle 2018 des formés du sanitaire et social, Ex-Aquitaine.
- Cahier de l'observatoire 2019, Tableau de bord sur les emplois, les métiers, les qualifications et les formations du sanitaire et social en Nouvelle-Aquitaine, 2018.
- Schéma régional des formations sanitaires et sociale 2019-2023.
- Retrouvez toutes les données départementales de l'Observatoire sanitaire et social sur Simfea Web.

Cap Métiers Nouvelle-Aquitaine. Toute utilisation des informations de ce document doit indiquer la mention « Cap sur l'essentiel 2019 - Les métiers sanitaires et sociaux en Nouvelle-Aquitaine, octobre 2019 ».

Cap Métiers Nouvelle-Aquitaine : SIREN : 839527 660 - IPNS / Ne pas jeter sur la voie publique / Photos : Adobe Stock / JM Péricat / Jean-Christophe Dupuy / Edition Octobre 2019